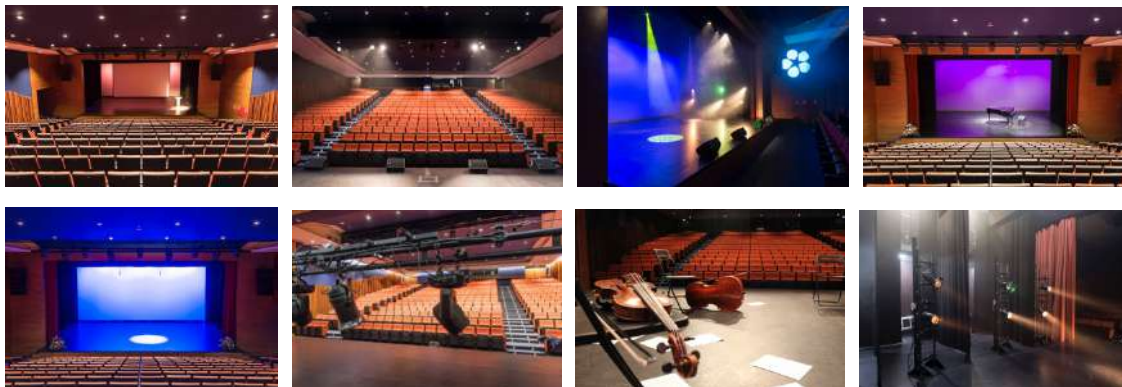


TEATRO FERNÁNDEZ-BALDOR TORRELODONES



Ficha Técnica



Datos Generales

DIRECCIÓN	Calle Arroyo de los Viales 4. Torrelodones, 28250-Madrid.
TELÉFONOS	918 544 989 / 626 424 818
WEB	www.teatrofernandezbaldor.com
MAIL	info@teatrofernandezbaldor.com



Datos de las Instalaciones

Sala

DISPOSICIÓN	Sala frontal en graderío con accesos en la parte alta y baja de las gradas.
AFORO	414 localidades. Las butacas de las 5 filas frontales (114) disponen de pala abatible para tomar notas. En la última fila, 8 localidades están indicadas para personas con movilidad reducida.
CABINA CONTROL	Al fondo de la sala. Elevada.



Escenario

DISPOSICIÓN	A la italiana
EMBOCADURA	Ancho Ajustable, máximo 10m., mínimo 6m., alto 4,5m
TELÓN	Motorizado, ignífugo y con dos pliegues laterales
ESCENARIO	Fondo 9,8m. Útil desde embocadura 7,5m. Proscenio 1,5m Hombro derecho 4,5m. Hombro izquierdo 3,8m. Ancho total 18,20m.



Carga y Descarga

Por la fachada principal, pasillo plano de unos 50m hasta el escenario. Dimensiones máximas de acceso 1,80m de ancho y 2m de alto.



Cameros

Nº DE CAMERINOS	Dos de 6 plazas y uno de 12 plazas.
DISPONEN DE	Puestos de maquillaje, aseos con ducha, megafonía desde regidor, seguimiento del espectáculo por TV.



Equipamiento Disponible

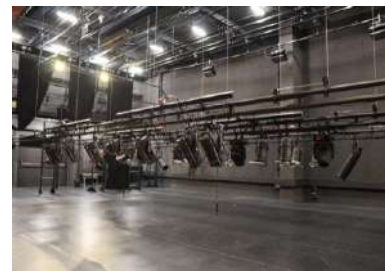
Medios propios

PIANO	Yamaha de cola modelo C5.
CICLORAMA	Retroproyección.
RIGGING	Instalación de tres puntos móviles para danza aérea certificados.
PROYECTOR	PANASONIC 8500 Lm PT-DZ870 de proyección frontal.
PANTALLA	De proyección delantera enrollable motorizada (dimensiones 5,40 x 2,90 m).
CONFERENCIAS	Dos mesas de 5 puestos cada una.
SUELO ESCENARIO	El suelo del escenario está terminado en madera pintada en negro. Disponible suelo de Linóleo para danza.
EFFECTOS	Máquina de Humo/Niebla ANTZ380E.
ATRIL	De metacrilato para conferencias/presentaciones



Maquinaria Escénica

BARRAS	4 barras motorizadas longitud 14 m. y carga 500 Kg. 12 barras manuales longitud 14 m. se extienden 0,5 m más por lado.
TORRES	8 Calles móviles con entradas dimmerizadas. Altura 3 m.



Iluminación

CONTROL	Mesa de Luces LT Hydra II S48 3000. (3.600 canales).
RED DMX/Ethernet	Red de líneas DMX 512 distribuidas por sala y escenario para conexión. El conexionado de las líneas DMX es mediante conectores RJ45 y XLR5.
DIMMERS:	96 Circuitos de 3 Kw. ADB Eurorak 60 DimSwitch. No hay pachpanel de carga. Todos los circuitos pueden ser configurados como dimmer.
FOCOS:	6 Focos móviles LED SPOT GESTURE 400 75w. 6 Proyectores PAR LED STUDIOCOBFCBK 155W. 2 Focos Ultravioleta Onforu 80w. 3 Panorama LED RGBW. 51 Focos distribuidos en 4 varas motorizadas y 8 torres de calle de 3m de altura. 12 PC/Fresnel. 18 Par 64. 6 Recorte zoom cerrado (15°-30°). 6 Recorte zoom abierto (25°-50°).
ELECTRICIDAD	Consumo máximo simultáneo para iluminación 120 KW. Toda la instalación de iluminación está realizada en múltiplos de 6 circuitos y distribuida mediante Harting de 16 pin.

Sonido:

CONTROL:	Mesa Digital Beringher X32 con 32 entradas y 16 envíos. Sanke Behringer S16 - caja de escenario digital de 16 entradas, 8 salidas XLR. Red de 40 puntos de entradas para fuentes de sonido balanceadas distribuidas en escenario y sala.
----------	--



	Red de 24 retornos a cajas y monitores distribuidos en escenario y sala
PA PRINCIPAL:	2100W RMS en Line Array. + FrontField W
CONEXIONADO:	7 Cajas distribuidas por el escenario para entradas y retornos.
MICROFONIA:	<p>4 Micrófonos por cable AKG D4.</p> <p>2 Micrófonos por cable AKG D5C.</p> <p>4 Micrófonos inalámbricos Samson UR7.</p> <p>2 Micrófonos por cable AKG C1000S.</p> <p>4 Micrófonos por cable SHURE 418 y 4 Peanas.</p> <p>2 Micrófonos inalámbricos SHURE BLX 288/PG 58.</p> <p>1 Micrófono inalámbrico AKG SR470.</p> <p>2 Micrófonos Shure SM57.</p> <p>2 Micrófonos Shure Beta27.</p> <p>2 juegos de micrófonos Røde M5.</p> <p>1 set de micrófonos Lewitt para batería.</p>
MONITORES:	5 monitores de escenario HK Audio 600W.
INTERCOM	Intercom cableado cabina-escenario y megafonía a camerinos y vestíbulo desde escenario y desde cabina

Video:

REPRODUCTOR	BLUERAY Denon DN 500 BD MKII
	DVD DAP Audio DVMP 250
GRABADOR	DVD Denon DN-500R
CÁMARA	Seguimiento SD
MATRIZ	<p>Conexionado de Vídeo compuesto</p> <p>Conexionado de Vídeo por componentes</p>



Atención al Público:

CAFETERÍA

WIFI (creación de redes bajo petición)

MEGAFONÍA

ASEOS

ACCESO MOVILIDAD REDUCIDA



Otros Servicios:

EVENTOS

CONGRESOS

PRESENTACIONES

CONFERENCIAS

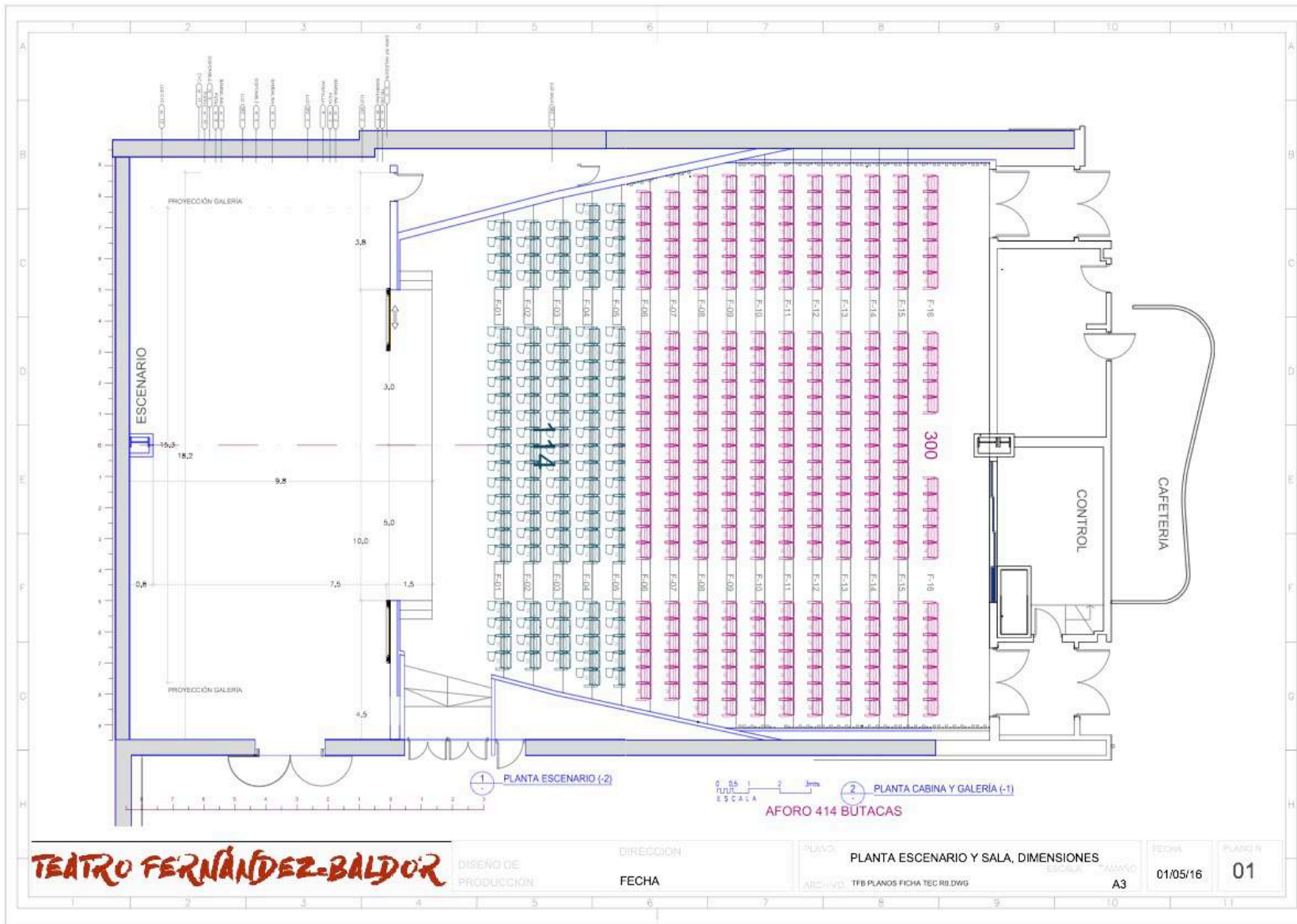
ANIMACIONES

CATERING

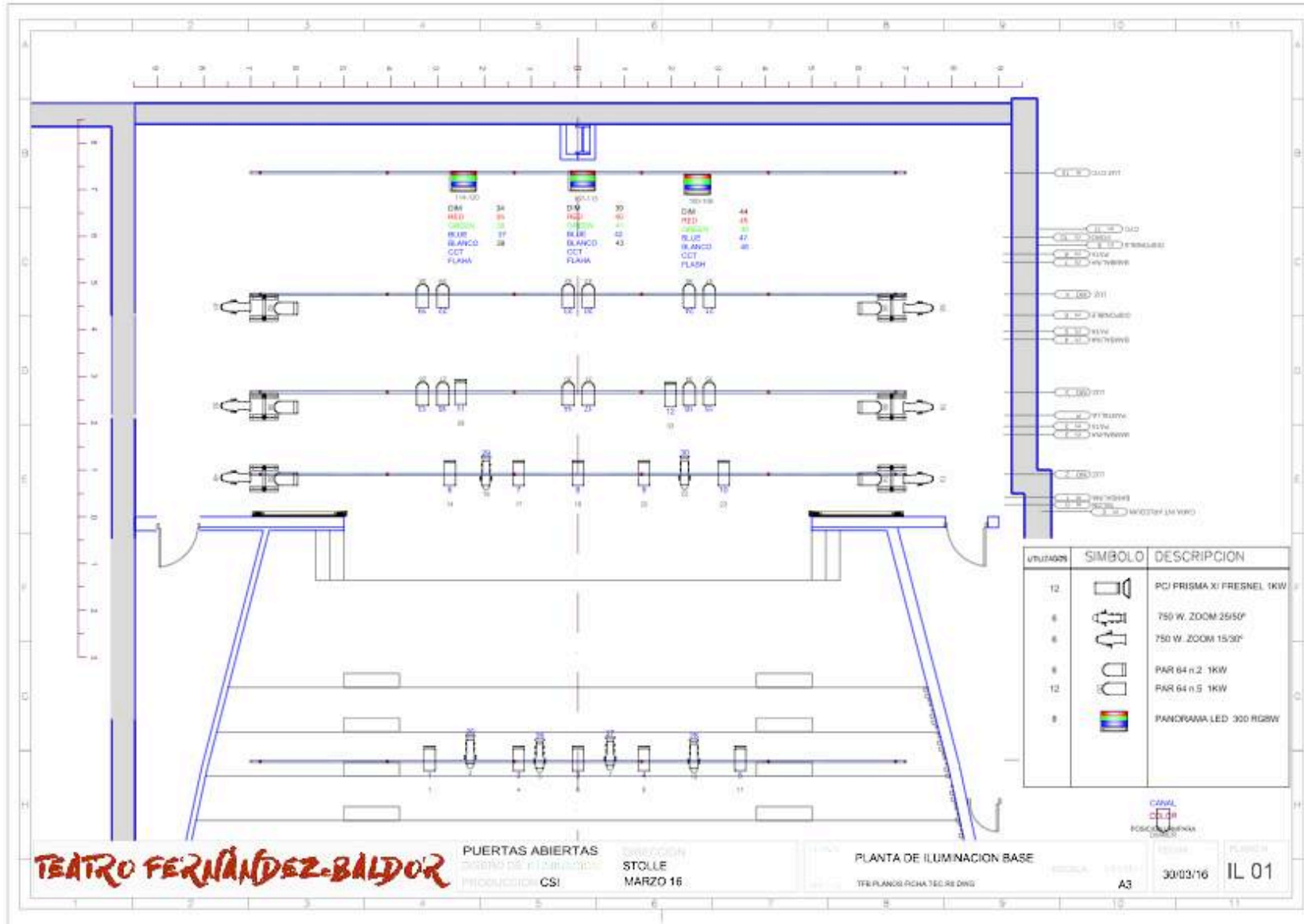
AUXILIARES SALA



Planos Teatro





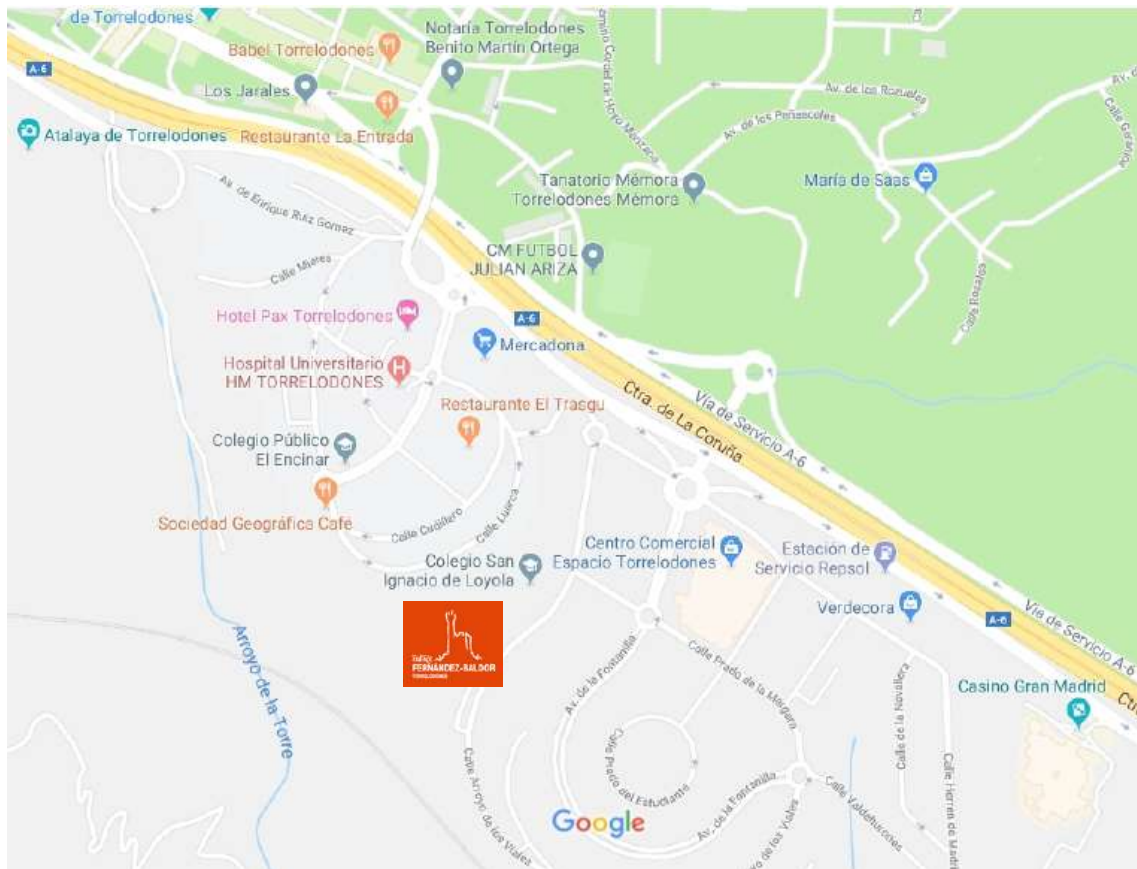


Normas Teatro

1. En el patio de butacas hay una puerta de emergencia en la parte inferior, a la izquierda del escenario, además de las dos principales de acceso, a ambos lados en la parte superior. En caso de emergencia, se debe abandonar el auditorio de forma rápida y ordenada, saliendo por las puertas más cercanas a su asiento.
2. Por razones estrictas de seguridad, no se permitirá a nadie permanecer en pie en las escaleras o pasillos de acceso, ni pasear o sentarse sobre el suelo en ninguna de las áreas de tránsito.
3. No se puede entrar con carros de bebé, sillitas de niño ni dejar en el interior cualquier otro bulto que pueda entorpecer la salida.
4. Esta prohibido comer o beber en el patio de butacas, a excepción de agua en botella con tapón de rosca.
5. No está permitido el uso de teléfonos móviles, hacer fotografías con flash ni grabar la función sin previa autorización del Teatro.
6. Está prohibido fumar en cualquier zona del recinto escolar.
7. Se ruega no estar entrando y saliendo ni hacer ruido una vez comenzada la función. El Teatro es un espacio cultural, artístico y un lugar acogedor, que exige respeto y un comportamiento cortés por parte de los asistentes.

¡Gracias por su colaboración!

Plano de Acceso:



Desde Madrid: A6 - Salida 27

Desde A Coruña: A6 - Salida 28



Autobuses Larrea: Líneas 611*, 611A*, 612*, 613*, 686, 686A y 685.

Autobuses Julián de Castro: Líneas 1 y 633.

**Parten del intercambiador de Moncloa.*